



לשכת רב הקמפוס

הפקולטה למדעי היהדות

# דף שבועי

פרשת תרומה, תשע"ו  
מספר 1157בית הספר ללימודי יסוד ביהדות  
ע"ש הלנה ופאול שולמן

## מוטיב הקווים השבורים ביהדות

### עמוס בר-דע

מוטיב חוזר במקרא הוא מקור לדיון הן מבחינה סגנונית הן מבחינה פרשנית, שכן הוא טומן בחובו מסר שרצה המקרא להנחיל לקוראיו. במסגרת זו אציג בקצרה את אחד המוטיבים החוזרים החשובים בתורה הקשור לפרשות על מעשה המשכן וכליו ובגדי הכהונה: "תרומה", "תצוה", "כי-תשא", "ויקהל" ו"פקודי". למוטיב החוזר הזה לא מצאתי עד כה דורש, ונראה שהוא בעל מסרים חשובים.

למרות שצורת העיגול, שהוא קו עקום סגור, מסמלת את השלמות, ההרמוניה, השוויון, הנצחי, האיך סופי והרוחני, אלוקים מבכר, כביכול, את הצורה הריבועית, המסמלת את הגשמי, הסופי והמוגדר.

מעשה היצירה הראשון שעליו צווה האדם היה בניית התיבה להגנה מפני מי המבול. בפרשת "נח" נאמר: "עשה לך תבת עצי-גפר... שלש מאות אמה ארך התבה ומששים אמה רחבה ושלשים אמה קומתה" (בר' ו:טו). גוף התיבה על פי הכתוב הוא במבנה של מנסרה מרובעת בעלת אורך, רוחב וגובה.<sup>11</sup> לאחר ציווי זה הניתן ליחיד, הציווי הבא ניתן לעם ישראל כקיבוץ לאומי: לבנות משכן לשכינה ובו חמישה כלים.

הראשון שבהם הוא ארון הברית: "אמתיים יחצו ארכו ואמה יחצו רחבו ואמה יחצו קמתו... ויעש לו זר זהב סביב. ויצק לו ארבע טבעות זהב על ארבע פצמתי, ושתי טבעות על צלעו האחת, ושתי טבעות על צלעו השנית. פרוב אֶחָד מִקְצֵה מִזֶּה וּכְרוֹב אֶחָד מִקְצֵה מִזֶּה, מִן הַפֶּפֶרֶת עָשָׂה אֶת הַכְּרָבִים מִשְׁנֵי קְצוֹתָיו" (לז:א-ט). גם במקרה זה מדובר במבנה של תיבה בעלת אורך, רוחב וגובה הכוללת קצוות וצלעות. הארון מכיל את לוחות הברית השניים שפסל משה על פי הוראת ה',<sup>2</sup> בהתאם למדיהם הריבועיים כפי שמעיד התלמוד: "והלוחות ארכן ששה ורחבן ששה ועביין שלשה מונחות כנגד ארכו של ארון כמה לוחות אוכלות בארון שנים עשר טפחים" (בבא בתרא יד ע"ב). גם מזבח העולה הוא תיבה: "תקמש אמות אֶרְפוֹ וְתַמַּשׁ אֲמוֹת רַחְבּוֹ רְבֹעַ, וְשָׁלֹשׁ אֲמוֹת קָמְתוֹ. וַיַּעַשׂ קְרָנָתָיו עַל אֶרְבַּע פְּנֵיתָיו, מִמְּנֵוֹ יָדָיו קְרָנָתָיו" (לח:א-ה), וכן מזבח הקטורת.

המוטיב החוזר בכלים אלה הוא מבנה מרובע בעל קרנות, פאות, פינות ומסגרת. לקרנות יש חשיבות מיוחדת שכן הן בפינות המזבח אך במרכז הפולחן במקדש. זריקת הדם על קרנות המזבח נדרשת בהקרבת קרבנות חטאת, עולה, אשם ושלמים.<sup>3</sup> קרן המזבח מכפרת ומצילה את האדם הנאחז בה.<sup>4</sup> הקרן במזבח העולה בבית המקדש הייתה כמין תיבה ריבועית אמה על אמה.<sup>5</sup> וכן פסק הרמב"ם: "ארבע קרנות של מזבח, ויסודו, וריבועו מעכבין וכל מזבח שאין לו קרן, ויסוד, וכבש, וריבוע הרי הוא פסול, שארבעתן מעכבין".<sup>6</sup> השולחן גם הוא בעל קרנות ובעל צורה מרובעת (לז:י-יא). לחם הפנים אשר ניתן על גבי הקשוות שבשולחן היה עשוי כגוף של תיבה כפי שמעיד רבי חנינא במסכת מנחות: "רבי חנינא אמר: כמין תיבה פרוצה".<sup>7</sup> יש מחלוקת באשר לצורת המנורה. על פי שיטתו של הרמב"ם היא הייתה מצולע בעל זוויות, כפי ששרטט את צורתה בהלכות בית הבחירה.<sup>8</sup>

\* ד"ר עמוס בר-דע הוא מרצה וחוקר בכיר בפקולטה להנדסה במכון הטכנולוגי חולון, ומרצה בלימודי יסוד ביהדות באוניברסיטת בר-אילן.

<sup>1</sup> האומנים שציירו לאורך ההיסטוריה את תיבת נוח לא יכלו לדמיין מבנה בעל מקצועות המותאם לשוט על פני המים, ולכן נטו לצייר מבנה תיבתי על גבי ירכתי ספינה.

<sup>2</sup> "פֶּסֶל־לֶךְ שְׁנֵי־לַחַת אֲבָנִים פְּרָאשִׁימִים" (שמ' לד:א).

<sup>3</sup> משנה תורה, הלכות מעשה הקורבנות פרק ה, הלכות ו-יג.

<sup>4</sup> לפי מנהג קדום שימש המזבח כמקום מקלט לרוצח, בהתאם לתפיסה שהקדושה מגינה על האדם, אך התורה שוללת זאת: "וְכִי־יִזְדֹּא אִישׁ עַל־רֵעֵהוּ לְהַרְגוֹ בְּעָרְמָה - מֵעַם מִזְבְּחֵי תִקְחֵנּוּ לְמוֹת" (שמ' כא:יד). יואב אחז בקרנות המזבח, אך ללא הועיל, שכן בהתאם לפסוק הנ"ל יואב נהרג במצוות שלמה (מל"א ב:כח).

<sup>5</sup> משנה תורה הלכות בית הבחירה פרק ב הלכה ו.

<sup>6</sup> שם יג.

<sup>7</sup> מנחות צד ע"ב. רש"י מבאר על אתר, שניטל כיסויה, ושתי דפנותיה זו כנגד זו - כך הלחם, היו לו שתי דפנות ושוליים רחבים.

<sup>8</sup> משנה תורה הלכות בית הבחירה פרק ג הלכה ט.

בצורה מרובעת היו גם יריעות המשכן, האוהל והמכסה וכן המשכן עצמו והחצר. קרשי המשכן ואדניהם גם הם כמין תיבות: "עֲשֹׂר אֲמֹת אַרְבַּע הַקָּרָשׁ, וְאֵמָה וְחֻצֵי הָאֵמָה רֹחַב הַקָּרָשׁ הָאֶחָד" (כו:טז). כל המביט באיורים ובשחזורים של מבנה בתי המקדש מבחין בתבנית קבועה של צורות ריבועיות החוזרות על עצמן בתבנית ההיכל, העזרות, התאים והלשכות. בבגדי הכהונה אנו מוצאים את המוטיב הזה שוב. "כתונת תשבץ" כפי שמסביר הרמב"ם: "הכתונת, משובצת הייתה, שהיא בתים בתים באריגתה, כמו בית הכוסות"<sup>9</sup>. כמו כן, במצנפת ובאבנט היו אורך ורוחב: "המצנפת של כוהן גדול או הדיוט אורכה שש עשרה אמה, והאבנט רוחבו כמו שלוש אצבעות, ואורכו שתיים ושלשים אמה. מקיפו ומחזירו כרך על גבי כרך"<sup>10</sup>. החושן היה אף הוא במבנה ריבועי "אַרְבַּעַת טוּרֵי אָבֶן... מוֹסַפֵּת מִשְׁבָּצוֹת זָהָב בְּמִלְאָתָם" (כח:יז), וכך דברי הרמב"ם במשנה תורה: "אורכו אמה ורוחבו זרת, ... נמצא זרת על זרת מרובע, וקובע בו ארבעה טורים של אבן ... ומשוקע בבית של זהב שמקיפו מלמטה ומארבע רוחותיו"<sup>11</sup>. וכן היו האפוד, המעיל והטס. גם הם היו בצורה מרובעת.<sup>12</sup>

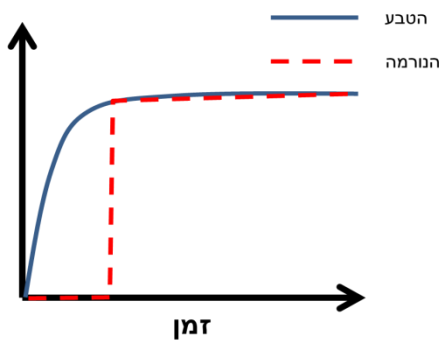
כאשר נסקור את מעשי היצירה הנוספים שעליהם אנו מצוים, נגלה את המוטיב הזה חוזר: סדר החניה והמסעות במדבר, תפילין במבנה קוביית<sup>2</sup> - הלכה למשה מסיני, ארבע פרשיות בארבעה בתי תפילין,<sup>3</sup> ארבע כנפות הציצית,<sup>4</sup> צורת הפתח במזוזה,<sup>5</sup> מבנה עגול לעניין חיוב מזוזה,<sup>6</sup> הפסול בסוכה עגולה,<sup>7</sup> כתיבת סת"ם בשרטוט<sup>8</sup> ועוד. מה הרעיון שאפשר להסיק בעקבות המוטיב החוזר הזה? להלן כמה אפשרויות בקצרה:

א. צורת המרובע משרה תודעה של מסגרת, גדר וסייג שהם למעשה מהותם של המצוות. המצוות מבטאות בחלקן גדרות למעשי האדם, כעבד הכפוף לרבו.

ב. בראשית דברינו הצגנו את צורת העיגול כצורה אידאלית מושלמת, המסמלת הרמוניה, נצחיות ואין סופיות, וממילא צורת המרובע מסמלת את ההפך מכך. נראה שהעולם הגשמי כפי שהוא מתגלה בטבע בריאתו ע"י בוראו הוא דווקא עולם הנוטה לצורות בעלי קווים עקומים סגורים, בבחינת עולם הכוכבים והגלקסיות מחד גיסא, ובבחינת ממד המיקרו והננו עד לרמה המולקולרית מאידך גיסא. נראה כי מבנים מרובעים אינם יציבים אנרגטית, ולכן אינם נוטים להתקיים. עולמו של הקב"ה המתגלה בבריאה הוא לגמרי מעגלי, ואילו מבנים מרובעים ופינות יהיו בדרך כלל מבנים מלאכותיים מעשה ידי אדם. ואולי רצה הקב"ה שמעשינו לשם שמים יהיו בחתימה אנושית, שהרי המגמה במעשה המצוות היא לעלות ולקדש את המציאות ע"י מעשה האדם בבחינת "אמת מארץ תצמח" (תה' פה:יב).

ג. אם נפליג מהמעשה הגשמי לעולם המנטלי, הרי שהאדם החייב להכריע בדין ובנורמה נדרש להגדיר תחומין. הגדרה זאת היא חיתוך ובניית קרן ופינה למציאות העגולה הקיימת בטבע. הטבע נע על רצף הזמן בקווים עקומים ולא שבורים, שכן לכל תהליך על ציר הזמן יש איזור דמדומים ולכן לא ניתן לחתוך ולהגדיר במדויק את ההבדל בין היום והלילה, בין החיים למוות, בין הבוגר לקטין ועוד. למעשה החכם קובע גדרים בהלכה ומעצב את עולמו העגלגל של הבורא במסגרות ובתחומין הלכתיים, וכך אכן אולי באופן סמלי נפתחת התורה שבעל פה במשנה הראשונה במסכת ברכות: "מאמתי קורין את שמע בערבית?".

האדם חוטב בגידולי הפרא הטבעיים את הערוגות. הוא מעצב בעולם הטבע העגלגל את הפינות והגדרים. דומה הדבר לאבני החושן העגלגלות שמקורן בטבע, הממוסגרות בשיבוץ זהב, "מוֹסַפֵּת מִשְׁבָּצוֹת זָהָב בְּמִלְאָתָם", ולקרנות המזבח המקודשות במצוות הזאת דמים, ולקרקפת הכיפתית עליה מונחות תפילין קובייתיות.



הדף מופץ בסיוע קרן הנשיא לתורה ולמדע  
הדף מופיע באינטרנט באתר המידע של אוניברסיטת בר-אילן  
בכתובת: <http://www.biu.ac.il/JH/Parasha>  
כתובת המייל של הדף: [dafshv@mail.biu.ac.il](mailto:dafshv@mail.biu.ac.il)  
יש לשמור על קדושת העלון

**עורך: פרופ' עמוס פריש**  
**עורכת לשון: רחל הכהן שיף**

<sup>9</sup> שם הלכות כלי מקדש פרק ח הלכה ב. "בית הכוסות" הוא אחד מהמדורים בקיבת הבהמה הבנוי מתאים תאים.

<sup>10</sup> שם פרק ח הלכה יט.

<sup>11</sup> שם פרק ט הלכה ו.

<sup>12</sup> שם פרק ט הלכות א, ג, ד.

<sup>2</sup> שם הלכות תפילין פרק ג הלכה ב וכן שו"ע או"ח סימן לב סעיף לט.

<sup>3</sup> שם פרק ב הלכה א.

<sup>4</sup> שו"ע או"ח סימן י סעיף א.

<sup>5</sup> שם יו"ד סימן רפז סעיף ב: "בית שיש לו מזוזה מכאן ומכאן, וכיפה כמין קשת במקום המשקוף, ואם אין בו עשרה טפחים, פטור, מפני שאין לו משקוף".

<sup>6</sup> ילקוט יוסף הלכות מזוזה ומעקה סימן רפה סעיף כד.

<sup>7</sup> מסכת סוכה דף ז עמוד ב, משנה תורה, הלכות סוכה פרק ד הלכה ז וכן שו"ע או"ח סימן תרלד סעיף ג.

<sup>8</sup> הלכות תפילין פרק א הלכה יב.